

INLEDNING

För att lättare kunna följa utvärderingen är följande dokument uppbyggt som vanligt på så sätt att mål och strategi är hämtat från senaste RAS (kursiv text). Därefter (efter varje stycke) följer kommentarer om vad som är gjort under året och utvärdering.

POPULATION/ AVELSSTRUKTUR

Mål

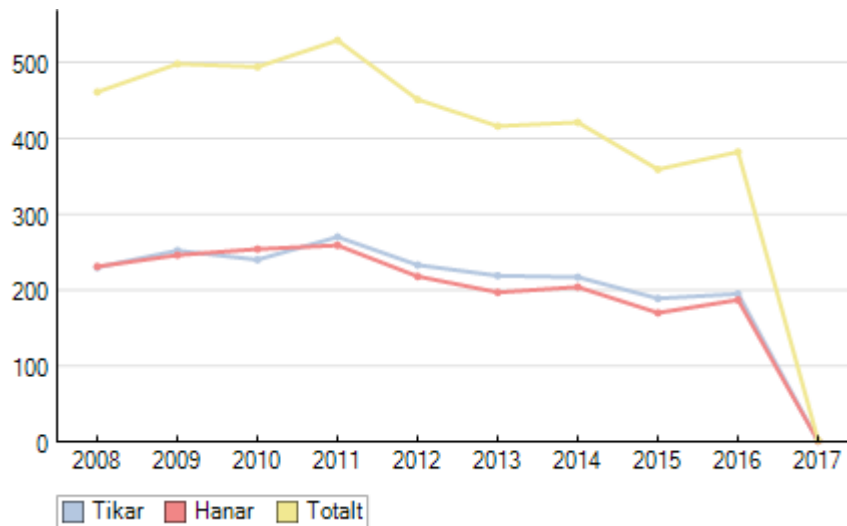
- För att få så stor effekt som möjligt av en avelsstrategi måste en så stor del av populationen som möjligt ingå. Fler uppfödare måste ansluta sig till rasklubben och vara medvetna om vårt RAS.
- Inavelsökningen även fortsättningsvis hålls under 2,5 %.
- Att ha så jämn könsfördelning som möjligt på avelsdjuren.
- Antalet barnbarn bör inte överstiga dubbla antalet barn.

Strategi

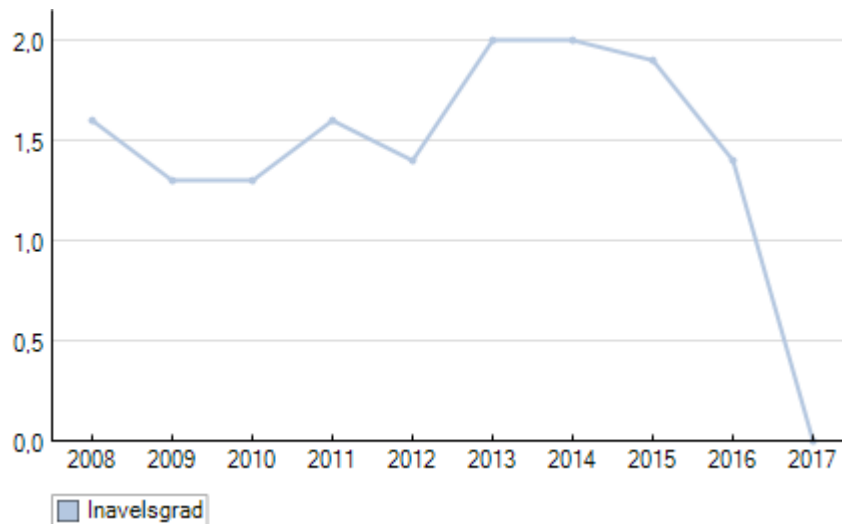
- Rasklubben ska aktivt söka upp nya och äldre uppfödare som medlemmar till rasklubben.
- Informera och stödja uppfödare och i synnerhet nya uppfödare.
- Uppfödarna bör se till en om planerat avelsarbete använda sig av avelsdata, för att på så sätt kunna räkna ut inavelsgraden i en tilltänkt parning.
- Att uppmärksamma uppfödare att man behöver öka antalet hanar i avel. Med de metoder som nu genom databasprogrammet avelsdata är det lättillgängligt att skaffa sig kunskap om hur väl använda vissa hundar är.
- Ta del av uppföljning i SKK:s avelsdata vad gäller antalet barn och barnbarn s.k. farfarskurvor.
- Låta avelsdjur helst uppnå 2, gärna 3 års ålder innan avelsdebut. Detta för att de ska hinna utvecklas och mogna både fysiskt och mentalt. Eventuella sjukdomsanlag hinner kanske då också ge sig till känna.

2016 registrerar SKK 382 individer, av dessa är 48 importter. Trenden att de är dubbelt så vanligt att importera tikar (33) som hanar (16) fortsätter. Majoriteten av importerna kommer från Balkan, främst från Serbien, därefter kommer Polen. Några importter har även kommit från Spanien som tidigare inte varit så vanligt importland.

Antalet registreringar hos SKK är totalt 382. 49 av dessa är importter. 2016 går något uppåt i år, efter att antalet registreringar sjunkit sedan toppen 2011. I år registrerades 579 nya American Staffordshire Terrier hos Jordbruksverket, av dessa hade 373 födelseår 2016. Födelseår är ingen obligatorisk uppgift, så alla registrerade hundar har inte ett födelsedatum.



Som alla andra år används fler hanar än tikar i avel. Sista åren är dock inte skillnaden lika stor. I år användes 36 tikar och 46 hanar. Inavelsgraden beräknad på 5 generationer ligger på 1.4 %. Det är under RAS rekommendation på 2.5%. Endast 2 kullar överstiger 6,25%. Detta återspeglar dock inte rasens verkliga inavelsgrad då inavelsprocenten baseras på beräkningar gjorda över ett fåtal generationer och för varje ny generation tar man bort en generation längre bak under beräkningen, därför är det viktigt att själv kontrollera inavelsgraden över fler generationer för att rasens genetiska mångfald inte ska minska ytterligare.



Största majoriteten av avelsdjuren har uppnår 2-3 års ålder vid avelsdebut

Föräldradsjurens
ålder vid första
valpkull. Kullar
födda **2016**
(Totalt 47 st).




	0 - 6 månader	7 - 12 månader	13 - 18 månader	19 - 24 månader	2 - 3 år	4 - 6 år	7 år och äldre	Totalt
Moder	0	0	0	2	20	8	0	30
Fader	0	0	3	1	6	5	2	17
Totalt	0	0	3	3	26	13	2	

I RAS finns en rekommendation att antalet en individs barnbarn inte bör överstiga det dubbla antalet barn och att ett avelsdjur ej bör lämna fler avkommor under sin livstid än ca 10% av rasens årsregistreringssiffra. Det motsvarar 40-50 barn och således 80-100 barnbarn. Nedan följer 4 tabeller.

Avelstruktur -10 mest använda hanhundar på 5 år.

Regnr	Namn	OBS!	Hundens andel av rasen					Totalt kullar	Totalt valpar
			2012-2016 % kullar	2012-2016 % valpar	2012-2016 Antal kullar	2012-2016 Antal valpar	2012-2016 Kullsnitt		
S10934/2007	Great Viking's Against All Odds		1,9	2,1	5	37	7,4	11	84
S28034/2008	Old Mountain's Shoshoni		1,1	1,1	3	19	6,3	11	81
S41401/2007	Zican's High Ace		1,5	1,5	4	27	6,8	9	69
SE34557/2010	Zipreno All Time High		3,4	3,3	9	57	6,3	9	57
S56041/2004	Zican's Bojangles		1,1	1,2	3	21	7,0	7	52
SE54819/2011	Conqueror Staff Chico Percebe		2,3	2,8	6	48	8,0	6	48
S40629/2008	Swedestaff's Tt De Blue		1,1	1,0	3	18	6,0	7	46
SE38707/2014	Tyson		2,3	2,5	6	44	7,3	6	44
SE11601/2011	Getic Flames Ad Indian Horse		1,9	2,2	5	39	7,8	5	39
SE42599/2013	Crazy Mad Max Long Step		1,5	2,0	4	35	8,8	4	35


Avelstruktur -10 mest använda tikar senaste 5 åren.

Regnr	Namn	OBS!	Hundens andel av rasen					Totalt kullar	Totalt valpar
			2012-2016 %	2012-2016 Antal kullar	2012-2016 %	2012-2016 Antal valpar	2012-2016 Kullsnitt		
S53286/2009	Swedestaff's Forever In Love		1,5	1,7	4	29	7,3	5	38
S19749/2008	Needful Thing's Homecoming Queen		0,8	1,1	2	19	9,5	4	38
S66333/2008	Nyadals Born To Be Wild		1,5	1,8	4	32	8,0	5	33
S65910/2007	Akita Narcotic		0,4	0,5	1	8	8,0	3	31
S46203/2006	Winning Spirit Fabulous Diva		0,4	0,2	1	4	4,0	4	28
S59425/2009	Needful Thing's Thunderrocks Selma		0,8	1,4	2	24	12,0	2	24
SE19431/2014	Goldroad's Sama Rosa		0,8	1,3	2	23	11,5	2	23
S55924/2008	Hillnez NI Fire Rapidash		0,4	0,6	1	10	10,0	2	22
S57363/2009	Anbardiz Into The Sun		0,4	0,7	1	13	13,0	2	22
SE48772/2010	Bakaroro End Itubori Rising Star		0,8	1,2	2	21	10,5	2	21

Avelstruktur barnbarn –hanar

	Hundnamn	OBS!	Föd.år	Sv.födda avk.	* Övr. avk	Sv. barnbarn	* Övr. barnbarn
S35797/2000	DOODLEBUG TIPIT Z HANKY		1998	77	8	304	0
JR75834AST	LARI LONG STEP		2003	30	5	161	56
S38813/99	KAR-RON'S DRAGONHEART		1997	44	0	159	2
S34374/2005	LIEVORE'S EDITION FEBO		2004	50	1	134	0
S10934/2007	GREAT VIKING'S AGAINST ALL ODDS		2006	84	0	126	2
S28034/2008	OLD MOUNTAIN'S SHOSHONI		2003	81	16	122	24
AKCRM204924/03	YUKON'S DIAMOND IN THE RUFF		1997	9	5	113	6
S57024/2008	SÖKVABÄCK'S BOROMIR		2008	17	0	107	0
S15552/2003	CHEYENNE INDIAN'S AMERICAN GIGOLO		2000	40	0	105	0
DK01169/97	BLACK MAGIC'S TORPEDO		1995	16	6	97	13

Avelstruktur barnbarn kurvor -tikar

Regnr	Hundnamn	OBS! Föd.år	Sv.födda avk.	* Övr. avk	Sv. barnbarn	* Övr. barnbarn
S43871/2000	ZICAN'S HEIDE HO	 2000	30	0	212	0
S18189/98	TERCHA'S MAID MARION	1998	16	0	113	0
S57855/2002	SUGAR DADDYS E DOODLEBABE OF ZICAN	2002	26	0	94	1
S47823/97	MIC MAC ELUSIVE SAPHOS POEM	1997	30	0	88	0
DK03562/2005	VIKING ROYAL COURT BAILEY	2004	0	4	85	1
S10932/2007	TI AMO BLACK FLORIDA	2006	19	0	83	0
S48806/93	BLACKNECK'S ALL ABLAZE	1993	16	0	81	4
LOSH0908996	RENEGADE'S BEEGEE	2002	13	3	81	0
S28416/2004	ZICAN'S AMERICAN PIE	2004	41	0	79	0
S48114/98	ROSTELLIS AMAZING- AMELIE	1998	13	0	77	0

HÄLSA

Mål

- Då hudproblem är relativt vanligt i rasen vore det önskvärt om frekvensen drabbade hundar minskade. För att få reda på vilken typ av hudproblem som är vanligast är det mycket viktigt att så många hundar som möjligt får en säkerställd diagnos och rätt behandling.
- För att få säkrare statistik och bättre översikt över HD/ED-läget vore det önskvärt om andelen röntgade hundar kunde komma upp till drygt 50% av årsregistreringen.
- Andelen dysplaster, speciellt grava behöver minskas.
- Då många faktorer påverkar nedärvningen och utvecklandet av HD/ED är det bra om hela kullar röntgas. Det blir då mycket lättare att utvärdera avelsresultatet och planera fortsatt avel mot bättre höft- och armbågsleder. En enskild individ behöver inte vara bra avelsmaterial ur HD/ED synpunkt bara för att den är friröntgad om övriga kullsyskon har grav dysplasi. Sannolikheten är då stor att även denna "fria" individ kommer nedärva HD/ED till sin avkomma.

Strategi

- Hund med hudproblem utesluts ur avel. Se SKK: s allmänna rekommendationer för okänd arvs gång i avsnittet hälsa.
- Helst bör båda föräldradjuret testas för cerebellär ataxi innan parning, men en hund som är clear kan tillåtas paras med en otestad hund. Om den ena tilltänkta föräldern är carrier måste även den andra tilltänkta föräldern testas och måste då vara clear. Två carrierhundar får inte paras med varandra ochen hund som är affected får aldrig användas i avel. Oregistrerade resultat kända av djurägaren räknas i dagsläget lika mycket som resultat registrerade centralt hos SKK.
- Avelsdjuret bör innan parning vara röntgade för HD/ED. Hänsyn bör tas till HD och ED då avelsarbetet planeras. Hund med HD eller ED av någon grad bör om möjligt paras med ej belastad individ.
- Uppfödarna bör uppmana sina valpköpare att röntga sin hundar vid lämplig ålder. Detta för att få fler hundar röntgade, göra statistiken säkrare och för att ägaren ska kunna

Demodexprojektet är fortfarande ett pågående projekt som drivs av SLU. Projektet har en viss budget som inte räcker så länge till. Kommer det inte snarast in fler prover kommer Amstaffen att tas ur projektet och pengarna istället läggas på de raser de fått in prover ifrån. Det krävs 100 friska och 100 sjuka individer för att analysen ska kunna börja. Förra året fanns 50 prover från drabbade djur och 70 st från friska djur. Det behövs alltså fler individer till projektet och att delta i det är helt kostnadsfritt för hundägaren. Det har under 2016 endast kommit in ett fåtal prover. Det är alltså långt kvar tills analysen kan starta trots många års insamlande av blodprover. Det enda som behövs är att man skriver ut en blankett från rasklubbens hemsida som man finner under fliken avelskommitten. På staffordshire bull terrier och mops som också ingår i projektet har analysen börjat förra året.

Ett samarbete har påbörjats med Katja Nilsson, SLU om att göra en ny hälsoenkät. Den tilltänkta hälsoenkäten är skickad till henne. Hon kommer i så fall använda den i sin forskning.

Avelsdjuren är numera röntgade innan parning pga Hälsoprogram 2 för både HD och ED som tillkom 2014.

För att underlätta avelsarbetet vad gäller bättre leder finns det från 2016 index för både HD och ED på Amstaff. Initiativet kommer från SKK och styrelsen tackade 2015 ja tillsammans med andra 12 raser som också infört det. Det har publicerats om HD/ED index på både hemsidan och i tidningen. På skk.se kan läsas mer om ämnet under rubriken uppfödning, hälsa, hälsoprogram. Det finns information och de vanligaste frågorna och svaren.

Nedan följer statistik på HD, ED, parningskombinationer och index.

HD- STATISTIK

Observera tabellen under visar året de röntgade hundarna är födda. 2016 finns därför inte med eftersom de inte uppnått åldern för röntgen.

Födelseår: - **Typ:**

Diagnos	2010		2011		2012		2013		2014		2015	
HD grad A	16	(11,9%)	8	(5,1%)	15	(10,3%)	9	(6,2%)	4	(2,8%)	2	(3,6%)
HD grad B	37	(27,6%)	38	(24,2%)	45	(31,0%)	36	(24,7%)	32	(22,1%)	18	(32,1%)
HD grad C	61	(45,5%)	80	(51,0%)	49	(33,8%)	73	(50,0%)	78	(53,8%)	27	(48,2%)
HD grad D	19	(14,2%)	31	(19,7%)	30	(20,7%)	25	(17,1%)	30	(20,7%)	7	(12,5%)
HD grad E	1	(0,7%)			6	(4,1%)	3	(2,1%)	1	(0,7%)	2	(3,6%)
Totalt antal undersökta	134		157		145		146		145		56	
Snittålder för undersökning (månader)	21		19		19		17		17		14	
Antal födda	404		508		371		397		373		284	

PARNINGS KOMBINATIONER HD

Den vanligaste kombinationen 2016 är att para C+C (13st) markant mer än tidigare år. Även A+B (11st) är vanligt i år. Rekommendationen är att om möjligt para belastad individ oavsett grad med fri individ.

Att para okänt HD status minskar tydligt med åren. Speciellt markant är kombinationer okänt med okänt.

Ökar ustället gör kombinationer med fria individer. 2010 var parningskombinationer med 2 fria individer endast 4st, 2016 17 st.

Föräldradjur		Kullar födda						
Kombinationer		2010	2011	2012	2013	2014	2015	2016
HD grad A	HD grad A	1		1	2	2	3	1
HD grad A	HD grad B	2	5	1	1	7	7	11
HD grad A	HD grad C	2	10	2	5	8	5	4
HD grad A	HD grad D	2		1			1	1
HD grad B	HD grad B	1	1	3	5	5	5	5
HD grad B	HD grad C	4	6	10	7	12	13	9
HD grad B	HD grad D		1	1	1			
HD grad C	HD grad C	2	4	3	5	5	2	13
HD grad C	HD grad D		1	1	1	2		1
HD grad C	HD grad E			1				
okänt	HD grad A	5	3	7	2	1		
okänt	HD grad B	7	8	7	9	3	6	1
okänt	HD grad C	10	10	7	9	5	1	1
okänt	HD grad D	3		3	3	1		2
okänt	okänt	23	20	7	9	4	1	

ED - STATISTIK

Diagnos	2010		2011		2012		2013		2014		2015	
ED ua (0)	77	(57,9 %)	102	(65,8 %)	93	(66,0 %)	103	(72,5 %)	94	(65,3 %)	49	(75,4 %)
ED grad 1	41	(30,8 %)	45	(29,0 %)	35	(24,8 %)	25	(17,6 %)	36	(25,0 %)	13	(20,0 %)
ED grad 2	12	(9,0 %)	7	(4,5 %)	13	(9,2 %)	14	(9,9 %)	12	(8,3 %)	3	(4,6 %)
ED grad 3	3	(2,3 %)	1	(0,6 %)					2	(1,4 %)		
Totalt antal undersökta	133		155		141		142		144		65	
Snittålder för undersökning (månader)	21		18		19		16		17		14	
Antal födda	404		508		371		397		373		284	

PARNINGSKOMBINATIONER ED

Den vanligaste kombinationen är att para ED ua + ED ua (26) av 49 kombinationer. Trenden har blivit vanligare och vanligare. 2010 var endast 7 kombinationer fria, 2016 var 26 st fria.

Att para okänt ED status minskar tydligt med åren. Speciellt markant är kombinationer okänt med okänt.

Föräldradjurens diagnos vid parningstillfället

Föräldradjur		Kullar födda						
Kombinationer		2010	2011	2012	2013	2014	2015	2016
ED ua (0)	ED ua (0)	7	16	13	15	25	21	26
ED ua (0)	ED grad 1	4	8	6	8	12	12	18
ED ua (0)	ED grad 2			3	1	2	1	1
ED grad 1	ED grad 1		1	1		2	1	
ED grad 1	ED grad 2				1	1		

ED grad 2	ED grad 2			1			1	
okänt	ED ua (0)	13	16	15	19	4	6	3
okänt	ED grad 1	11	7	7	6	3	1	1
okänt	ED grad 2	5		3		1		
okänt	okänt	22	21	6	9	5	1	

Nedan följer en förklaring hämtat från SKK vad man kan utläsa i diagrammen Index

Den referenspopulation som används vid beräkning av SKKs index för HD och ED innehåller svenska hundar födda under en femårsperiod, definierad som år n-6 till n-2 där n är innevarande år.

Referenspopulationen ändras således vid varje årsskifte.

Genomsnittligt index för hundarna i referenspopulationen sätts till 100. Index över 100 motsvarar ett avelsvärde för HD/ED bättre än genomsnittet i referenspopulationen och vice versa. Spridningen i index är sådan att runt 95% av hundarna i de flesta raser har ett indexvärde mellan 75 och 115.

Vid skattning av index tas hänsyn till flera olika faktorer: hundens eget röntgenresultat, liksom dess släktingars (t ex syskons, föräldrars och eventuella avkommors) resultat. Vid beräkningen tar man dessutom hänsyn till icke-ärfvliga faktorer som kan påverka röntgenresultatet, bland annat hundens kön, födelsemånad, vilket lugnande medel som användes vid röntgentillfället, om den är röntgad utomlands, ålder vid röntgen med mera. Hundens eget och dess eventuella avkommors röntgenresultat påverkar indexvärdet mest.

SKK HD/ED index uppdateras varje vecka.

HD INDEX

Diagnos	Antal (andel) undersökta		
HD A	15	(7,1 %)	122
HD B	56	(26,5 %)	106
HD C	97	(46,0 %)	100
HD D	41	(19,4 %)	90
HD E	2	(0,9 %)	81
Totalt antal undersökta	211		
Antal födda	1 933		

ED INDEX

Diagnos	Antal (andel) undersökta		
ED u.a.	135	(66,8 %)	107
ED 1	47	(23,3 %)	93
ED 2	18	(8,9 %)	85
ED 3	2	(1,0 %)	70
Totalt antal undersökta	202		
Antal födda	1 933		

ATAXI STATSTIK

Nytt för i år är att Ataxi kan registreras centralt hos SKK. Endast 4 resultat är inskickade för central registrering.

Avelskommittén upplever att uppfödare testar sina avelsdjur innan parning gällande Cerebellär Ataxi. Ingen affected hund har kommit till känna till AK under det gångna året

MENTALITET

Mål

- *Behålla amstaffens rastypiska temperament*
- *Fortsätta mentalbeskriva den.*

Strategi

- *Rasklubben fortsätter anordna beskrivningstillfällen minst 1 ggr/år.*

Inga MH eller BPH tillfällen har anordnats av rasklubben. Klubben har istället inriktat sig på att höja kraven för valphänvisning och hanhundslistan. MH eller BPH har införts under året som krav för hänvisning. Amstaffen är idag en av de raser som har allra flest beskrivna individer. Vilket indikerar ett stort intresse hos uppfödare och amstaffägare.

EXTERIÖR

Mål

- För att få en objektiv syn på hur höga den svenska amstaffpopulationen är, ta reda på medel/medianhöjd.

- *Bevara den funktionella exteriör rasstandardens föreskriver.*
- *- Bibehålla amstaffens rastypiska detaljer.*

- *Öka uppfödarnas kunskap inom det exteriöra området. - Uppmana amstaffägare att fortsätta ställa ut sina hundar på officiella hundutställningar.*
- **Strategi**
- *Korrekt mätning utanför tävlan på våra amstaffspecialer. Därefter beräkning av medel/medianvärde.*
- *Fortsätta att bjuda in rasspecialister att döma specialutställningen. - Publicera rasstandarden och bilder av korrekta amstaffar minst en gång om året i Amstaffnytt.*
- *Uppmana till deltagande i SKK:s studiecirkel i anatomi. - Rasklubben anordnar föreläsning i anatomi. Gärna i kombination med öppen bedömning tillsammans med auktoriserad domare av rasen.*

Ingen mätning på specialen har utförts.

Specialutställningen var från och med i år officiell. Den dömdes av rasspecialist och FCI domare Kaisa Metteri-Gold från Finland. Antalet deltagande hundar var 40st (16 hanar och 24 tikar). Antalet deltagande hundar minskar på utställning. Förra året deltog ca 66st på specialen. Året innan det 99st och året innan det 160st.

Rasstandarden och bilder är inte publicerad i tidningen under året.

Ingen uppmaning att ställa ut sina hundar har skett under året.

Ingen föreläsning i anatomi har anordnats.